

FILIATUS.COM PRESENTE :

LES TUTORIELS

Gedcomizer-Free, Gedcomizer-Associations,
Harmonizer

Michel DEMOREST

17/09/2011

La finalité de ces trois logiciels consiste à transférer les tables de BMS dans son logiciel de généalogie afin d'y créer la généalogie de son village, manuellement (version Free) ou automatiquement (version Associations).

Gedcomizer Free



VOUS DÉPOUILLEZ ? GEDCOMIZER IL CONVERTIT !

Avant-propos

Le logiciel « Gedcomizer Free » est un logiciel entièrement gratuit. Son téléchargement est anonyme et non comptabilisé. Il n'intègre aucune publicité, ni abonnement à une newsletter. Il sert simplement de vitrine au logiciel « Gedcomizer Associations » (logiciel payant) qui reconstitue d'une manière automatique la plupart des liens de parentés des habitants du village, objet des tables de BMS.

On pourrait récapituler en disant que « Gedcomizer Free » crée un fichier Gedcom SANS liens de parenté et que « Gedcomizer Associations » crée un fichier Gedcom AVEC liens de parenté.

Téléchargement

Après avoir cliqué sur le lien de téléchargement, selon le navigateur dont vous disposez, cliquez sur « Enregistrer » et arrangez-vous pour déposer le fichier d'installation sur le « Bureau ».



Figure 1 : Icône d'installation.

Installation

Une fois sur le bureau, double-cliquez sur l'icône. La fenêtre ci-dessous apparaît :

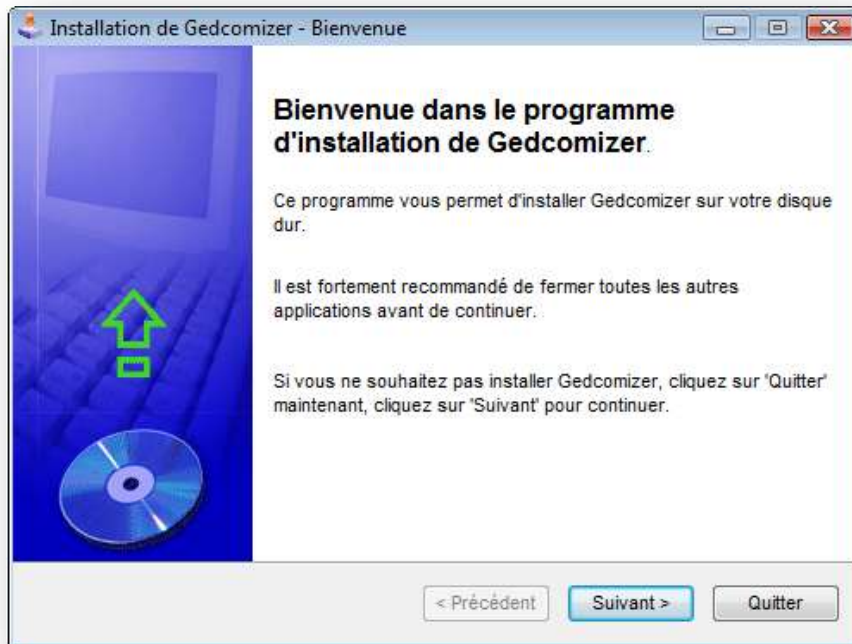


Figure 2 : Première fenêtre de l'installeur.

Cliquez sur « Suivant » pour faire apparaître l'image suivante :

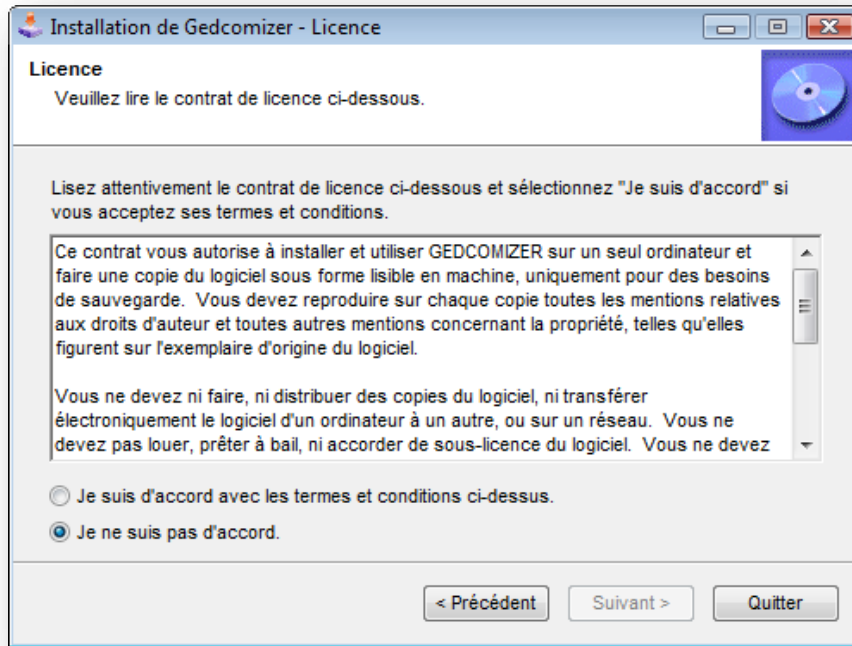


Figure 3 : Deuxième fenêtre de l'installateur.

Cochez « Je suis d'accord avec les termes et conditions ci-dessus ». Cliquez sur « Suivant ».

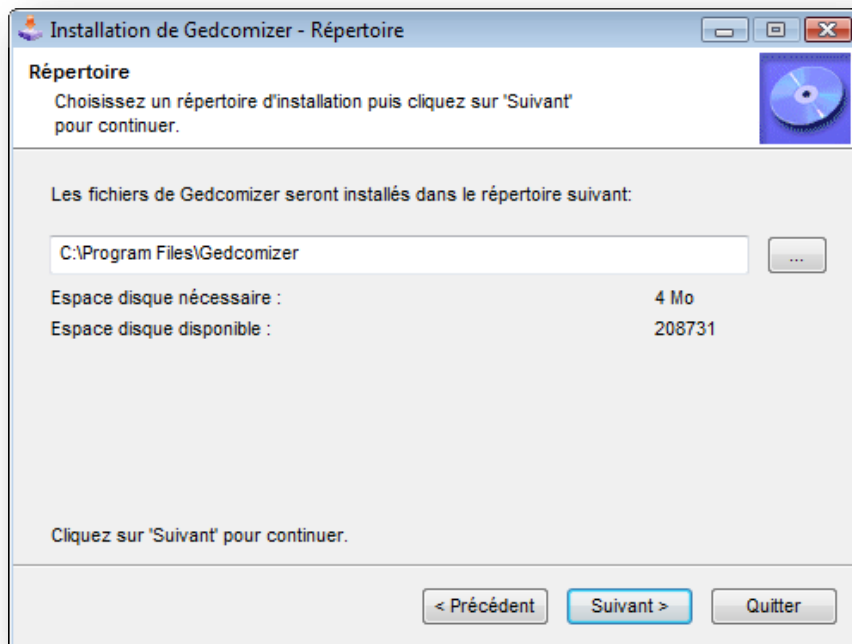


Figure 4 : Troisième fenêtre de l'installateur.

Si vous n'en éprouvez pas la nécessité, ne changez pas le chemin et cliquez sur « Suivant ».

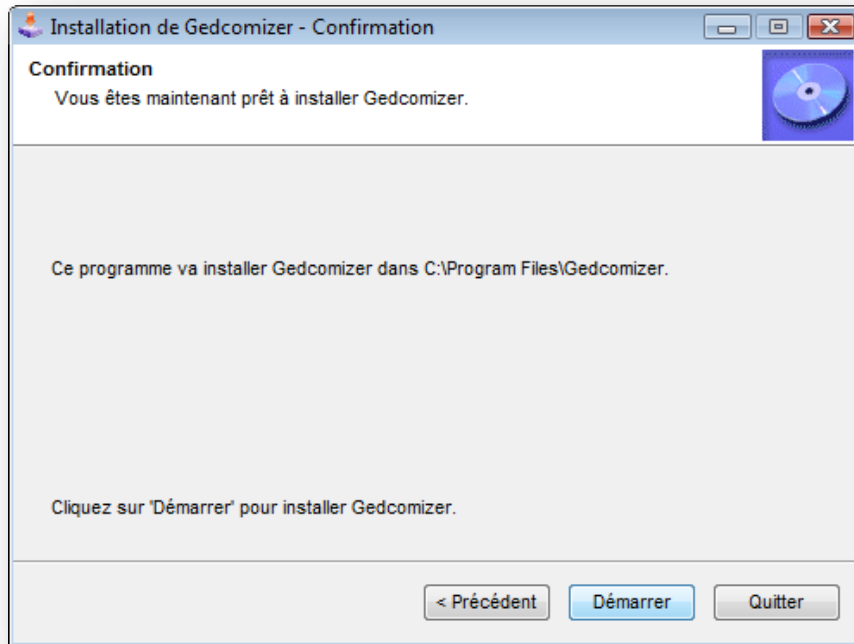


Figure 5 : Quatrième fenêtre de l'installateur.

Cliquez sur « Démarrer ».

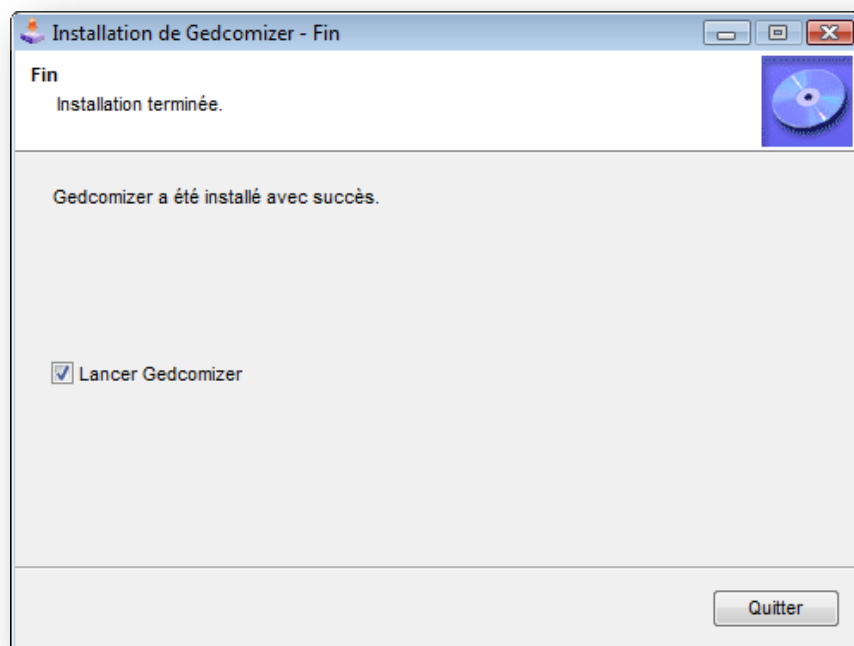


Figure 6 : Dernière fenêtre de l'installateur.

En fin d'installation cliquez sur « Quitter », ce qui aura pour effet de lancer l'application.

L'icône représentant un arbre s'est affiché sur le bureau...



Figure 7 : Icône de l'application.

... ainsi que la fenêtre d'accueil du Gedcomizer.

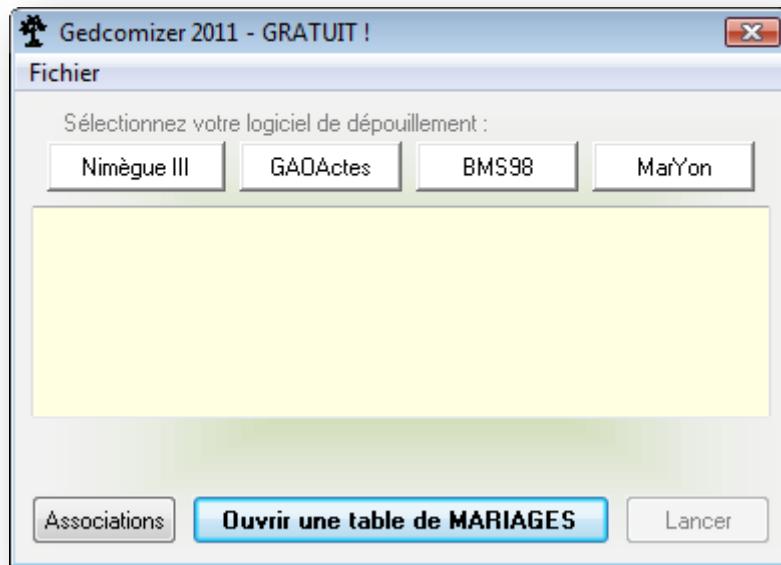


Figure 8 : Fenêtre d'accueil du Gedcomizer Free.

Exécution

Sélectionnez votre logiciel de dépouillement, puis cliquez sur « Ouvrir une table de MARIAGES ». A l'aide de la fenêtre «Ouvrir une table» qui vient de s'ouvrir, parcourez votre disque dur à la recherche de la table de mariages désirée.

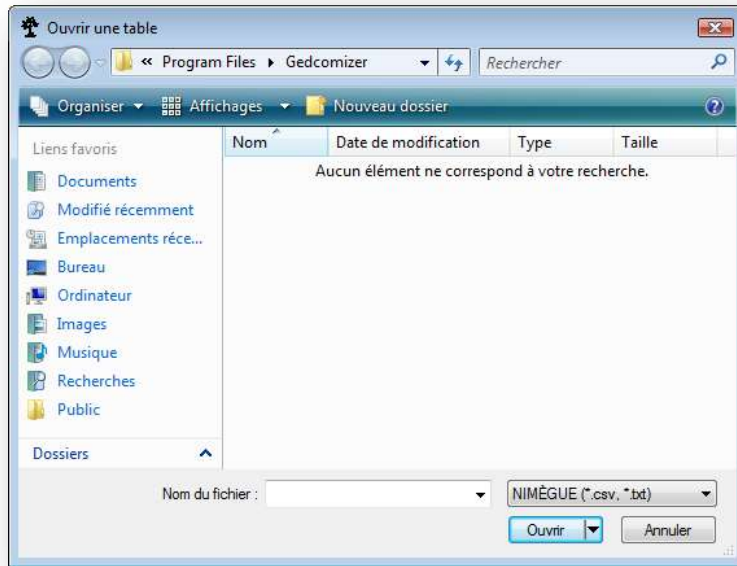


Figure 9 : Fenêtre de recherches.

La table des mariages doit obligatoirement posséder une extension « txt » ou « csv », sinon elle n'apparaîtra pas à l'écran.

Sélectionnez le fichier souhaité, puis cliquez sur « Ouvrir ».

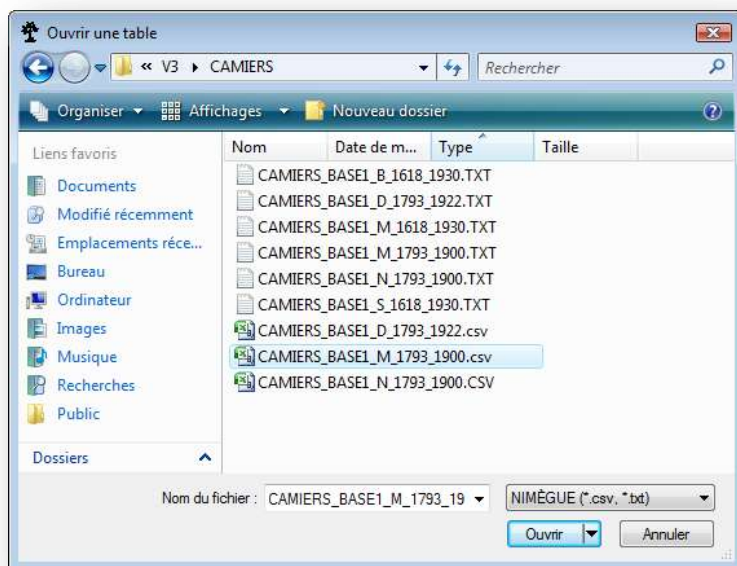


Figure 10 : Sélection de la table des mariages.

Si le fichier txt ou csv n'est pas une table de mariages, le fichier sera rejeté par le programme.

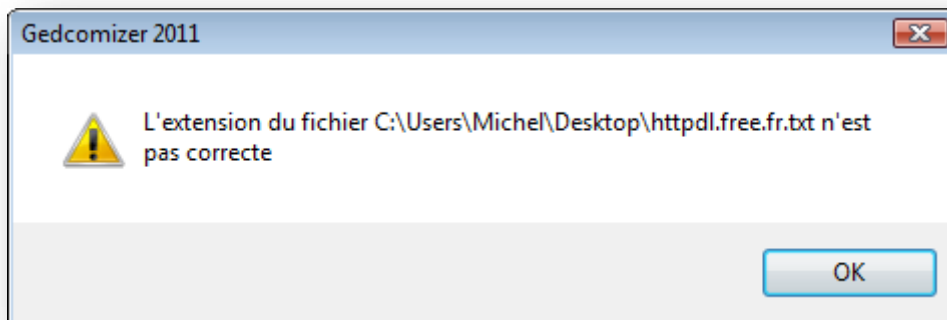


Figure 11 : Message de mauvaise extension.

Si une table de naissances ou de décès est sélectionnée au lieu d'une table de mariages, ou si le logiciel de dépouillement n'est pas celui que vous avez préalablement sélectionné, le fichier sera rejeté par le programme.

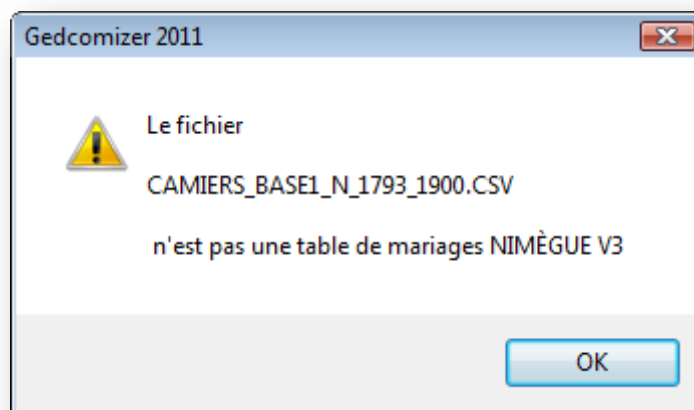


Figure 12 : Message de table incorrecte.

Quand la sélection est bonne, le nom du fichier sélectionné s'inscrit en-haut de la ListBox.

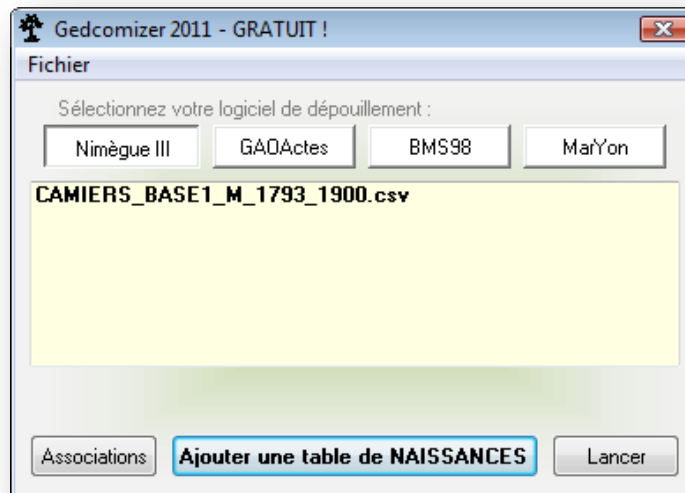


Figure 13 : Affichage de la table des mariages.

Si vous désirez ne faire qu'un test, ou bien si vous ne possédez que la table des mariages de votre village, vous pouvez sauter le paragraphe suivant. Sinon, cliquez sur le bouton « Ajouter une table de NAISSANCES » et allez chercher la table des naissances de votre village.

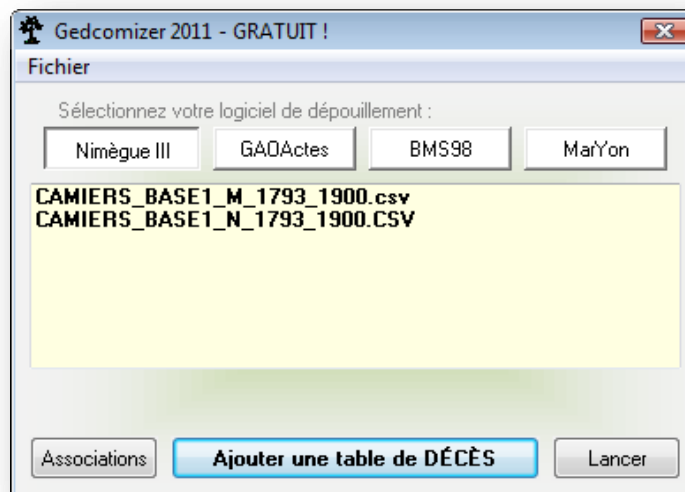


Figure 14 : Affichage de la table des naissances.

Si vous désirez ne faire qu'un test, ou bien si vous ne possédez pas la table des décès de votre village, vous pouvez sauter le paragraphe suivant. Sinon, cliquez sur le bouton « Ajouter une table de DÉCÈS » et allez chercher la table des décès de votre village.

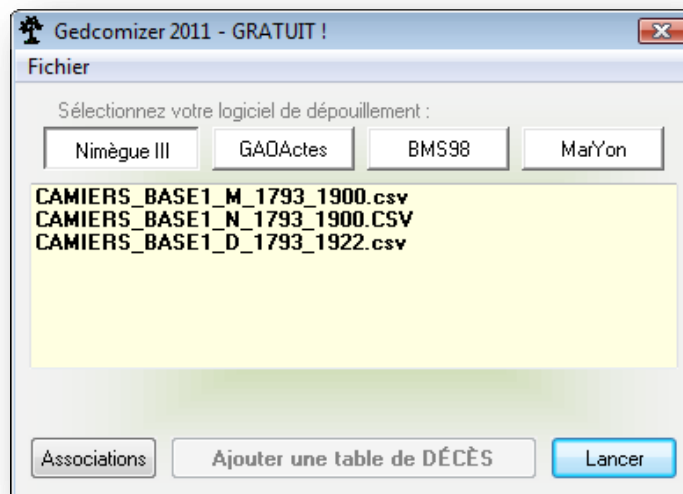


Figure 15 : Affichage de la table des décès.

Quand les trois tables sont affichées dans la fenêtre, cliquez sur le bouton « Lancer ».

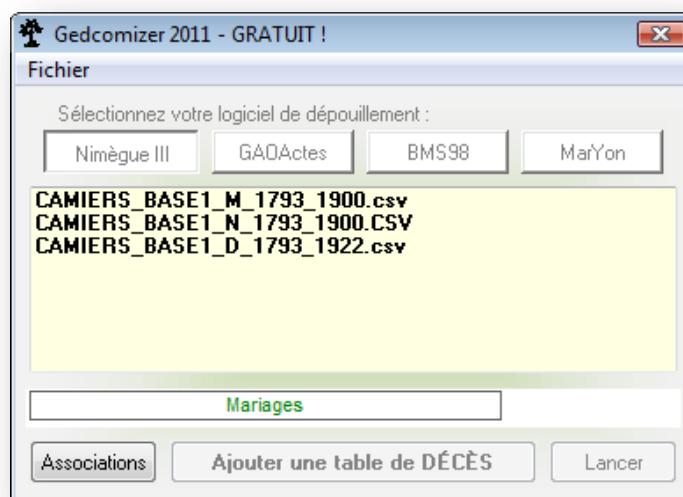


Figure 16 : Programme en cours d'exécution.

Aussitôt les boutons se grisent et une barre de progression indique que le programme s'exécute.

Au bout de quelques instants, le fichier Gedcom des mariages, ainsi que le fichier Gedcom des naissances et/ou des décès s'ouvrent sur l'écran.

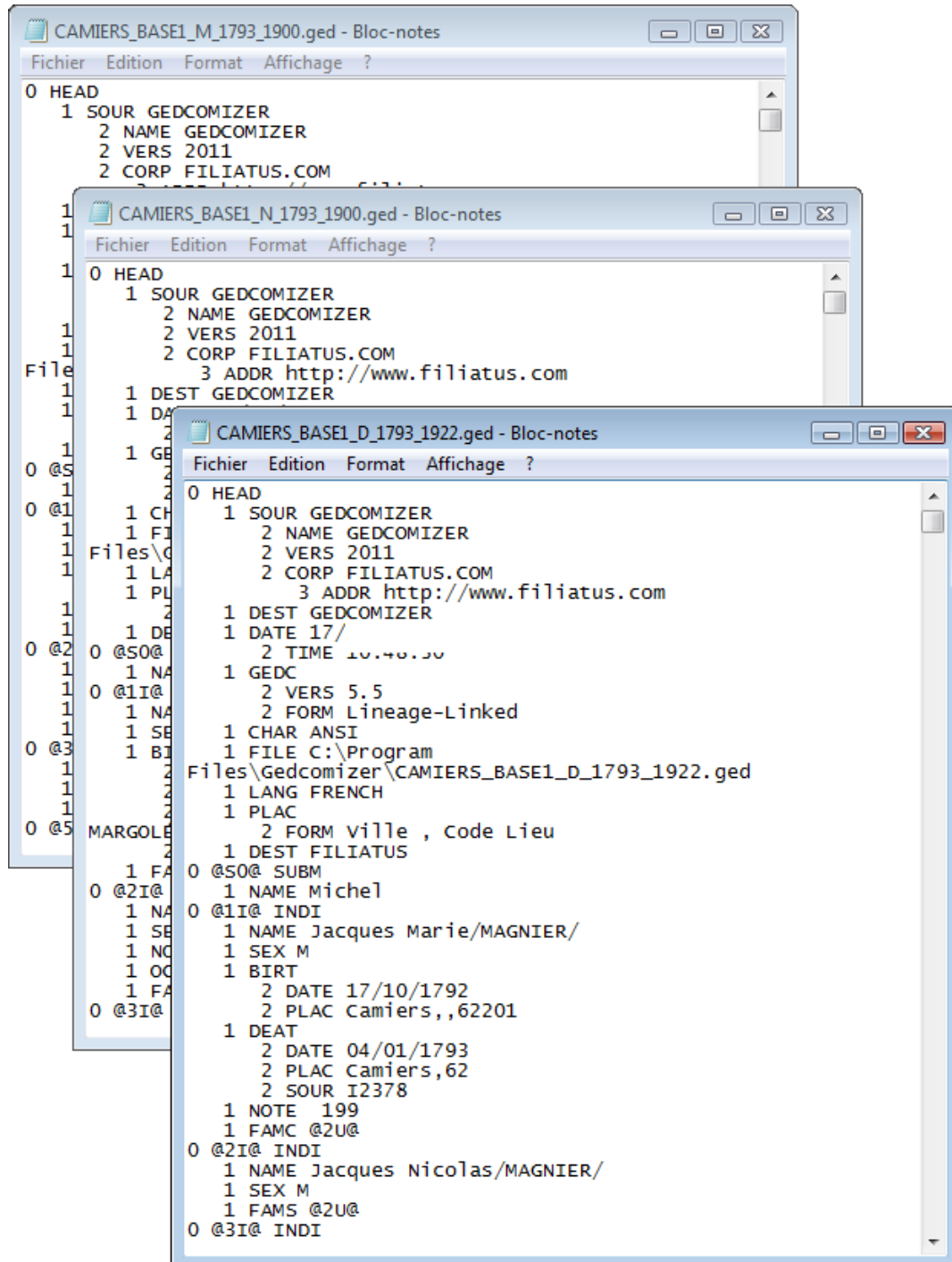


Figure 17 : Fichiers Gedcom.

Il ne vous reste plus qu'à les importer dans votre logiciel de généalogie habituel.

Bouton « Associations »

A tout moment, vous pouvez cliquer sur le bouton « Associations » qui affichera la fenêtre ci-dessous :



Figure 18 : Fenêtre d'annonce version "Associations".

Cette fenêtre vous invite à prendre connaissance de ce qu'est le logiciel « Gedcomizer Associations ». Comme expliqué plus-haut, il s'agit là de la version payante d'un tout autre logiciel, dont la programmation, bien

qu'intégrée au logiciel « Gedcomizer Free », est fondamentalement différente de ce dernier.

Le logiciel « Gedcomizer Associations » a nécessité des dizaines d'heures de développement et des années de pratique de la généalogie. Le fichier Gedcom qu'il génère est d'une puissance remarquable, car il relie aussi bien les tables entre-elles que les individus entre-eux. Il n'existe pas de version de démonstration, autre que « Gedcomizer Free ».

Mais les généalogistes qui utilisent mes logiciels, Filiatus et CartaGen, savent bien le soin que j'apporte chaque fois à leur réalisation.

Avec « Gedcomizer Associations », je pense être, comme bien souvent, à la pointe de la recherche généalogique.

Pour accéder immédiatement au débridage de ce logiciel, il suffit de cliquer sur le bouton « Acheter maintenant » qui vous ouvre un formulaire Paypal avec un module de paiement en ligne.

The image shows a screenshot of a PayPal checkout page. At the top left, the email address 'commercial@filiatus.com' is visible. The main heading is 'Acheter maintenant' (Buy now). Below this, there is a summary of the purchase: 'Total à payer: 22.00 €'. The form is divided into several sections: 'Choisir un mode de paiement' (Choose a payment method), 'Vous n'avez pas de compte PayPal?' (You don't have a PayPal account?), and a list of payment options including 'Cash', 'VISA', 'MasterCard', 'Chèque', 'American Express', 'Carte Argent', 'Carte de Prélèvement', and 'e-Check'. There are also input fields for 'Nom et adresse', 'Date d'expiration', 'Numéro de carte', 'Nom', 'Logiciel acheté', 'Logiciel à payer', 'Date de naissance', 'Ville', 'Téléphone', and 'Etat'. At the bottom right, there is a prominent yellow button labeled 'Acheter maintenant' and the PayPal logo.

Figure 19 : Formulaire Paypal et prix de lancement.

Sitôt le paiement effectué, un numéro de licence est expédié par e-mail à l'acheteur qui le saisit dans la case prévue à cet effet, en bas, à gauche de la fenêtre, en regard du numéro préalablement affiché par le programme.

Quand le numéro est correctement entré, la mention « Mot de passe enregistré » s'inscrit à droite de la case de saisie et la fenêtre change de couleur et d'ergonomie.

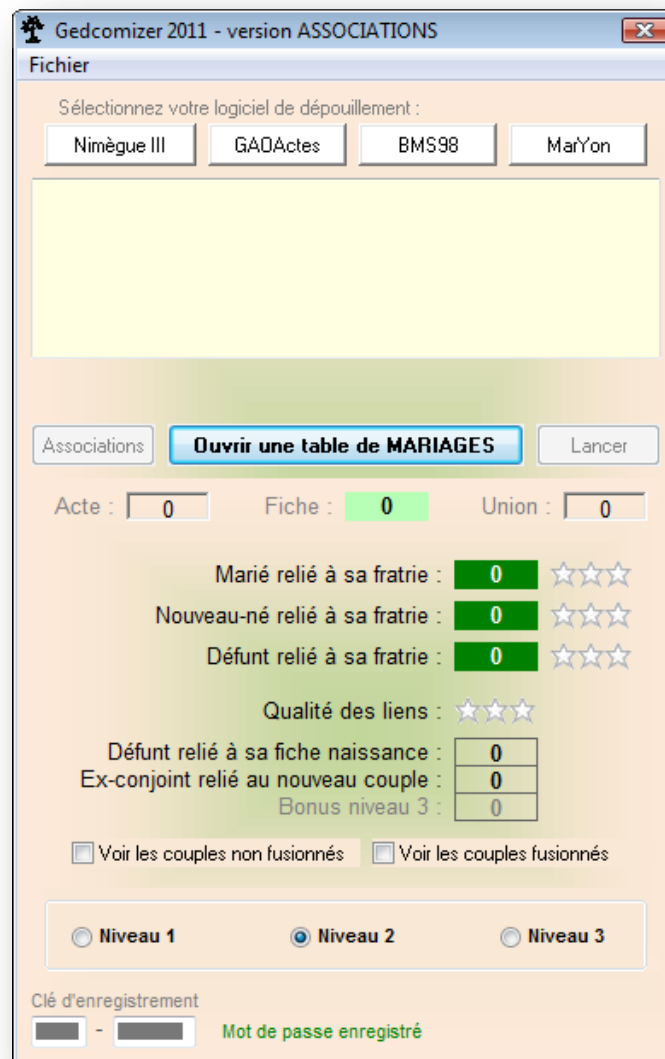
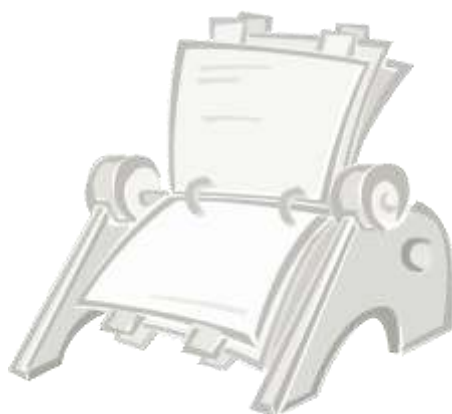


Figure 20 : Gedcomizer Associations.

Le numéro de licence est valable pour toute la durée de la version du produit.

Gedcomizer Associations



VOUS DÉPOUILLEZ ? GEDCOMIZER IL CONVERTIT !

Avant-propos

Le logiciel « Gedcomizer Associations » est un logiciel payant destiné à reconstituer, d'une manière automatique, la plupart des liens de parentés des habitants du village, objet des tables de BMS. Pour accéder au logiciel, il est nécessaire de télécharger et d'installer la version « Free » du programme, puis de s'acquitter du règlement demandé, selon le processus expliqué plus loin. Une fois la licence achetée, le programme s'ouvrira sur une fenêtre d'accueil propre à cette application. A chaque nouvelle version, l'utilisateur devra télécharger puis réinstaller le logiciel qui s'ouvrira directement sur la page d'accueil du « Gedcomizer Associations ».

La rubrique sur le téléchargement et l'installation qui vont suivre ont déjà été traités dans la chapitre relatif au « Gedcomizer Free ». Mais, pour plus de clarté, et afin de vous éviter d'aller d'une rubrique à l'autre, j'ai trouvé plus rationnel de reproduire ces deux rubriques dans la chapitre dédié au « Gedcomizer Associations ».

Les utilisateurs qui connaissent le logiciel « Mariaged », intégré dans Filiatus V4, vont pouvoir juger du progrès notable apporté à ce nouveau logiciel. Les

interconnexions entre les personnages et les tables sont un must pour celui qui désire, dès demain, reconstituer les familles de son village. Et ce ne sont pas les admirateurs qui manquent. Voyez sur <http://www.caffier-genealogie.com>

Téléchargement

Après avoir cliqué sur le lien de téléchargement, selon le navigateur dont vous disposez, cliquez sur « Enregistrer » et arrangez-vous pour déposer le fichier d'installation sur le « Bureau ».



Figure 21 : Icône d'installation.

Installation

Une fois sur le bureau, double-cliquez sur l'icône. La fenêtre ci-dessous apparaît :

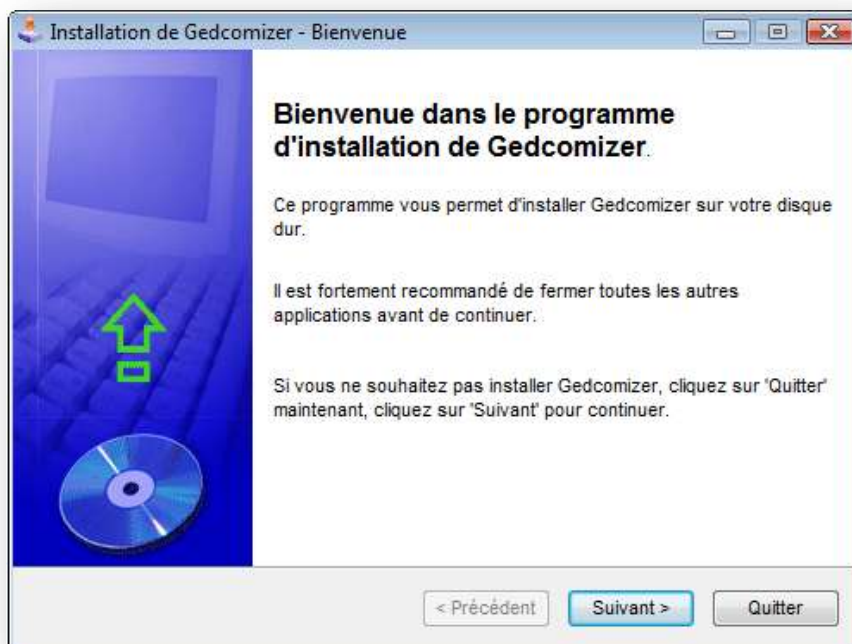


Figure 22 : Première fenêtre de l'installateur.

Cliquez sur « Suivant » pour faire apparaître l'image suivante :

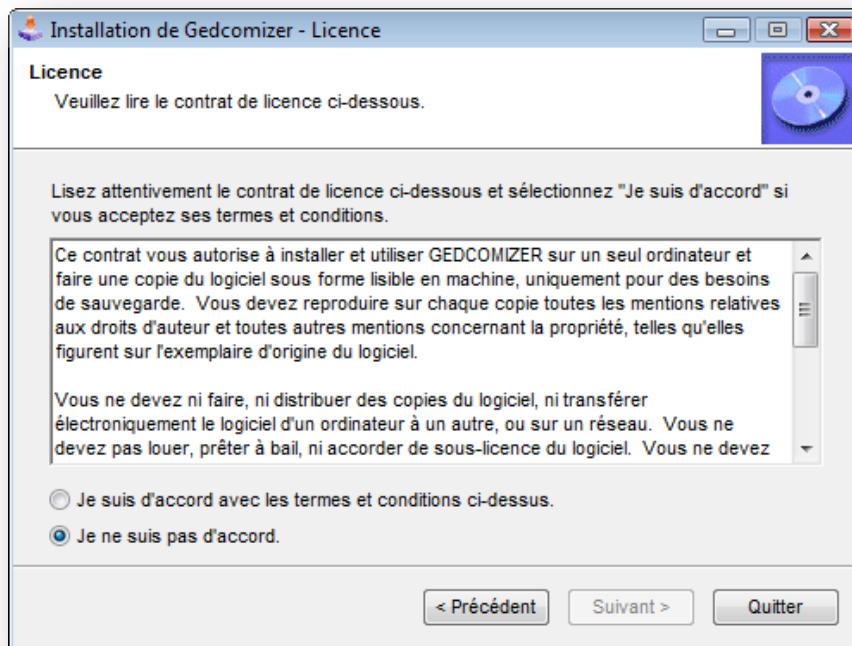


Figure 23 : Deuxième fenêtre de l'installateur.

Cochez « Je suis d'accord avec les termes et conditions ci-dessus ». Cliquez sur « Suivant ».

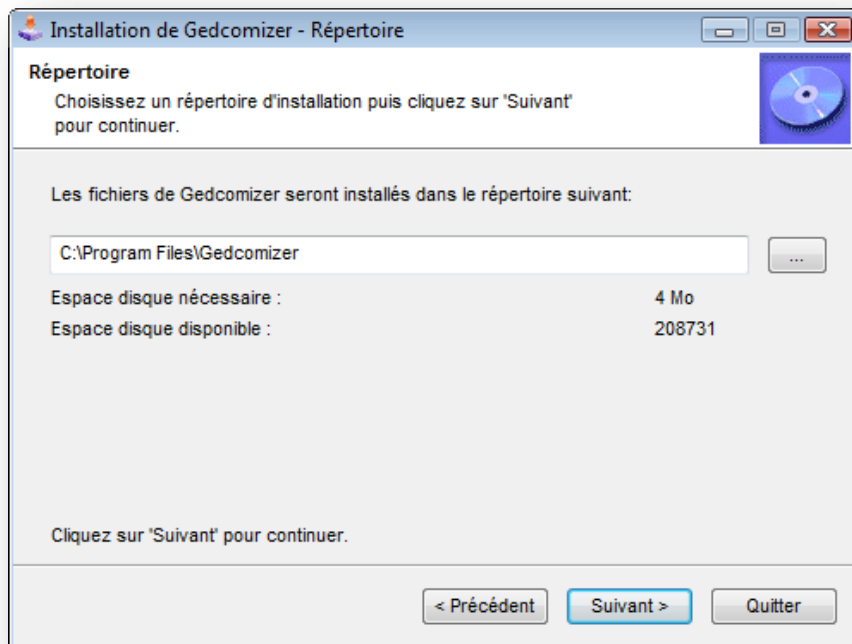


Figure 24 : Troisième fenêtre de l'installateur.

Si vous n'en éprouvez pas la nécessité, ne changez pas le chemin et cliquez sur « Suivant ».

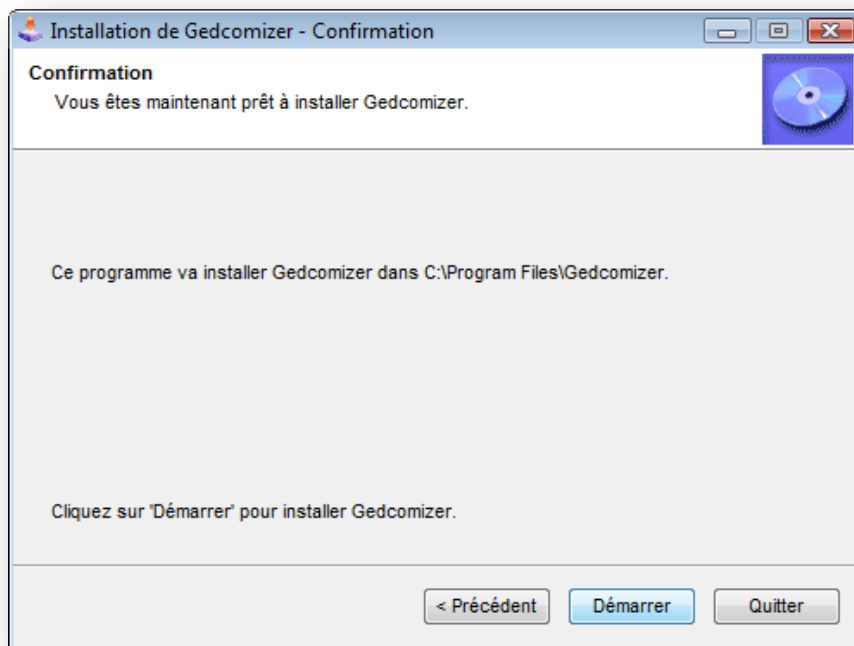


Figure 25 : Quatrième fenêtre de l'installeur.

Cliquez sur « Démarrer ».

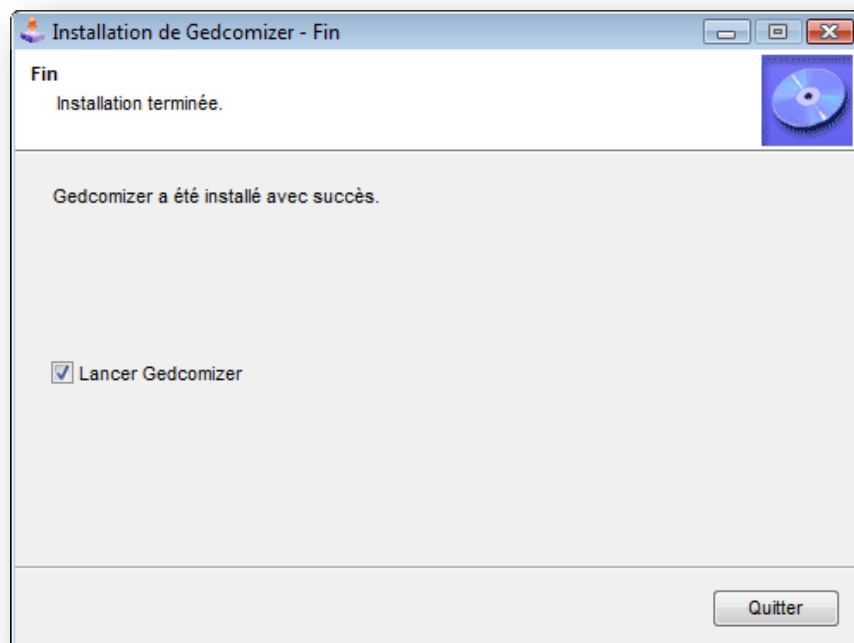


Figure 26 : Dernière fenêtre de l'installeur.

En fin d'installation cliquez sur « Quitter », ce qui aura pour effet de lancer l'application. Si vous désirez acheter le logiciel procédez comme suit, sinon, sautez ce paragraphe.

Achat du logiciel

Une fois sur le bureau, double-cliquez sur l'icône. La fenêtre ci-dessous L'icône représentant un arbre s'est affiché sur le bureau...



Figure 27 : Icône de l'application.

... ainsi que la fenêtre d'accueil du Gedcomizer.

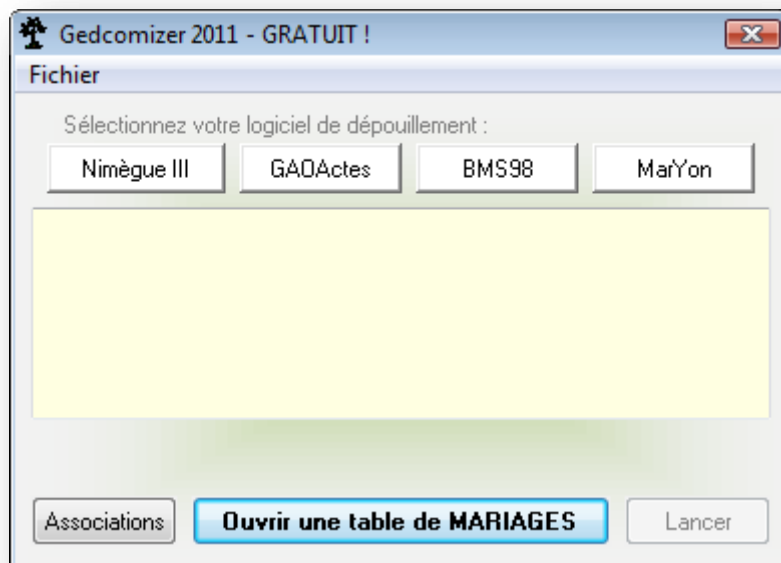


Figure 28 : Fenêtre d'accueil du Gedcomizer Free.

Cliquez sur le bouton « Associations » qui affichera la fenêtre ci-dessous.

Cette fenêtre vous invite à prendre connaissance de ce qu'est le logiciel « Gedcomizer Associations ». Comme expliqué plus-haut, il s'agit là de la

version payante d'un tout autre logiciel, dont la programmation, bien qu'intégrée au logiciel « Gedcomizer Free », est fondamentalement différente de ce dernier.



Figure 29 : Fenêtre d'annonce version "Associations".

Le logiciel « Gedcomizer Associations » a nécessité des dizaines d'heures de développement et des années de pratique de la généalogie. Le fichier Gedcom qu'il génère est d'une puissance remarquable, car il relie aussi bien les tables

entre-elles que les individus entre-eux. Il n'existe pas de version de démonstration, autre que « Gedcomizer Free ».

Mais les généalogistes qui utilisent mes logiciels, Filiatus et CartaGen, savent bien le soin que j'apporte chaque fois à leur réalisation.

Avec « Gedcomizer Associations », je pense être, comme bien souvent, à la pointe de la recherche généalogique. Pour accéder immédiatement au débridage de ce logiciel, il suffit de cliquer sur le bouton « Acheter maintenant » qui vous ouvre un formulaire Paypal avec un module de paiement en ligne.

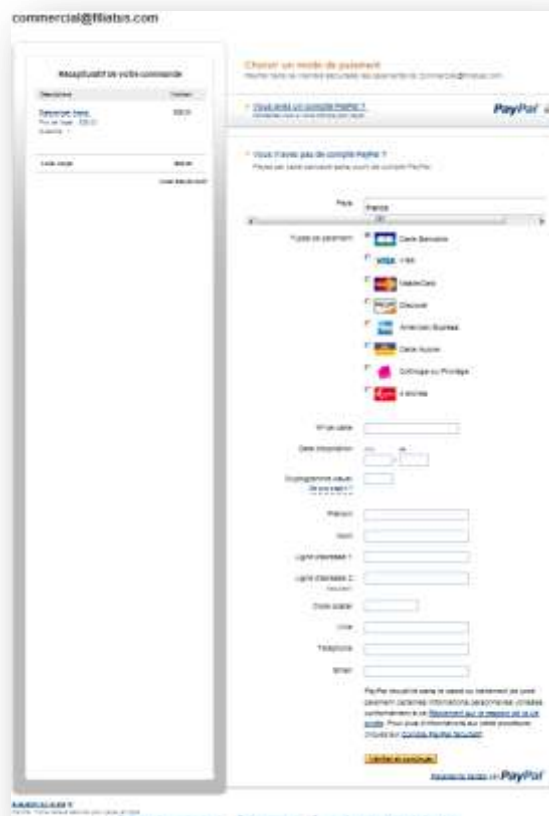


Figure 30 : Formulaire Paypal et prix de lancement.

Sitôt le paiement effectué, un numéro de licence est expédié par e-mail à l'acheteur qui le saisit dans la case prévue à cet effet, en bas, à gauche de la fenêtre, en regard du numéro préalablement affiché par le programme.

Quand le numéro est correctement entré, la mention « Mot de passe enregistré » s'inscrit à droite de la case de saisie et la fenêtre change de couleur et d'ergonomie.

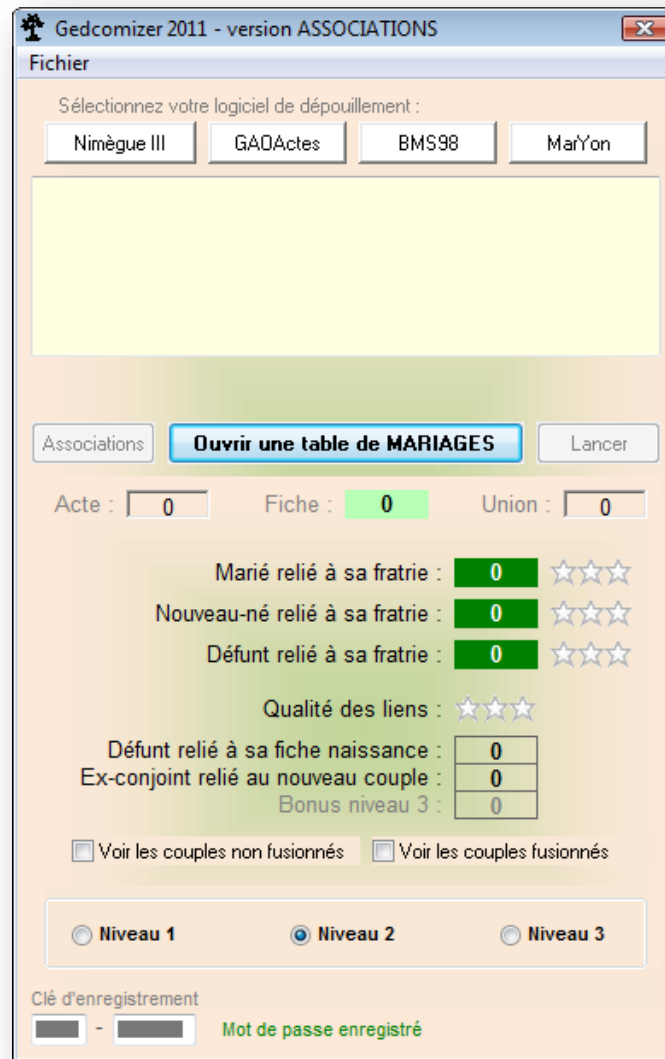


Figure 31 : Gedcomizer Associations.

Le numéro de licence est valable pour toute la durée de la version du produit.

Exécution

Sélectionnez votre logiciel de dépouillement, puis cliquez sur « Ouvrir une table de MARIAGES ». A l'aide de la fenêtre «Ouvrir une table» qui vient de s'ouvrir, parcourez votre disque dur à la recherche de la table de mariages désirée.

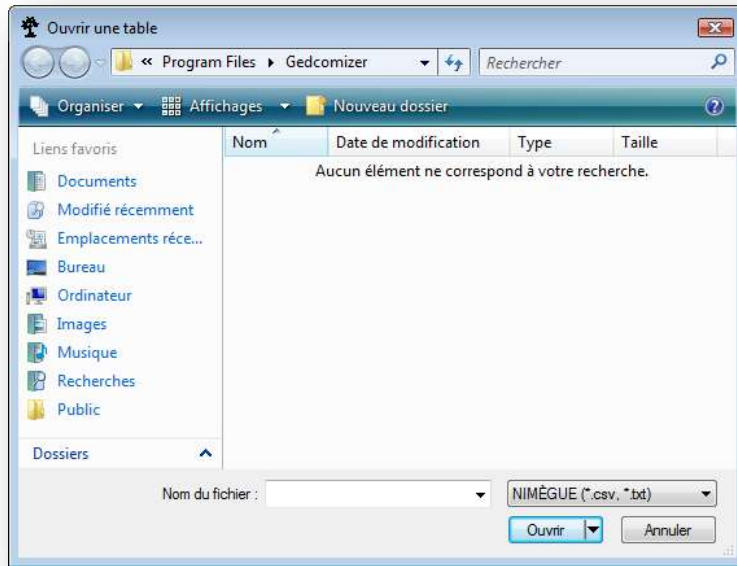


Figure 32 : Fenêtre de recherches.

La table des mariages doit obligatoirement posséder une extension « txt » ou « csv », sinon elle n'apparaîtra pas à l'écran.

Sélectionnez le fichier souhaité, puis cliquez sur « Ouvrir ».

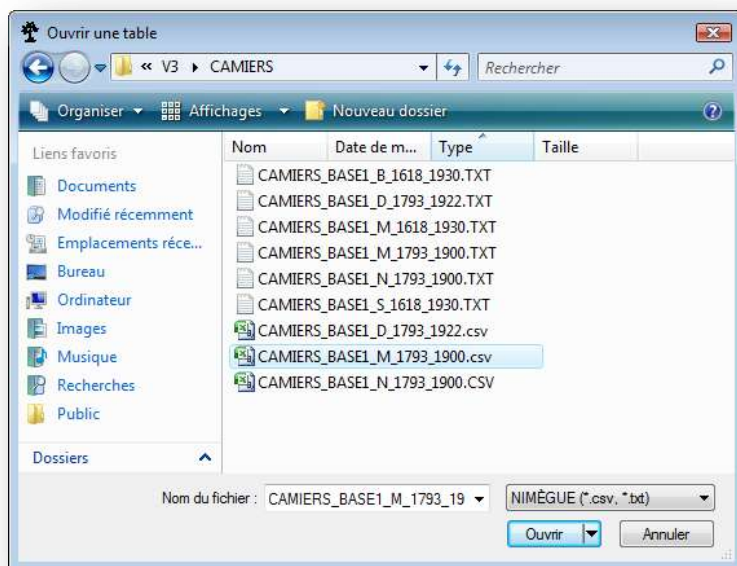


Figure 33 : Sélection de la table des mariages.

Si le fichier txt ou csv n'est pas une table de mariages, le fichier sera rejeté par le programme.

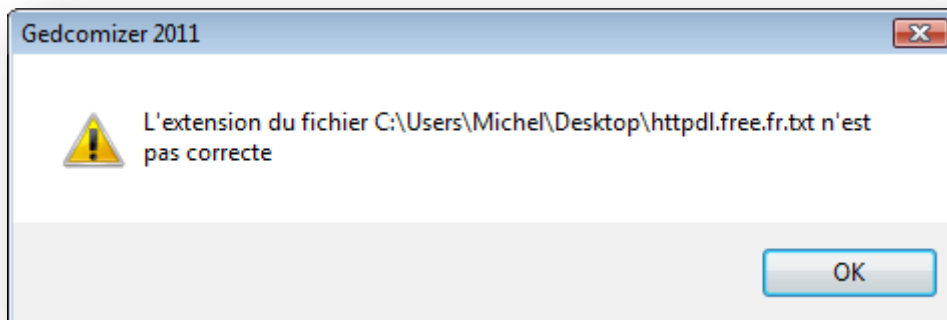


Figure 34 : Message de mauvaise extension.

Si une table de naissances ou de décès est sélectionnée au lieu d'une table de mariages, ou si le logiciel de dépouillement n'est pas celui que vous avez préalablement sélectionné, le fichier sera rejeté par le programme.

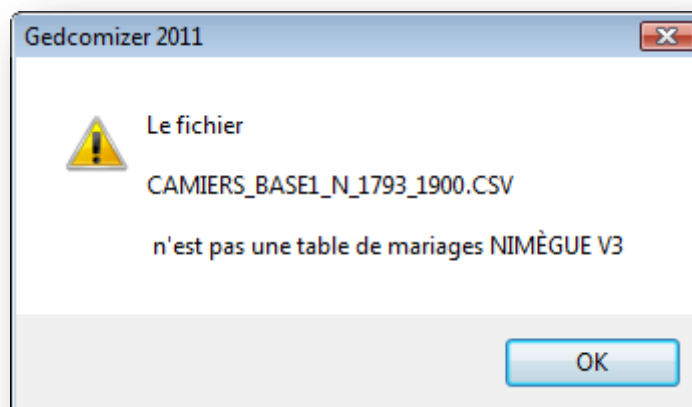


Figure 35 : Message de table incorrecte.

Quand la sélection est bonne, le nom du fichier sélectionné s'inscrit en-haut de la ListBox.

Si vous possédez la table des naissances, cliquez sur le bouton « Ajouter une table de NAISSANCES » et allez chercher la table des naissances de votre village.

Faites de même avec la table des décès, si vous la possédez. Quand la ou les tables sont initialisées, cliquez sur le bouton « Lancer » afin de lancer le programme. Aussitôt les boutons se grisent et une barre de progression indique que le programme s'exécute.

LÉGENDE :

- 1 Version du logiciel
- 2 Menu
- 3 Logiciel de dépouillement
- 4 Tables en cours d'exécution
- 5 Barre de progression
- 6 Boutons de sélections
- 7 Quantités totales
- 8 Qualité du dépouillement
- 9 Table des mariages
- 10 Table des naissances
- 11 Table des décès
- 12 Qualité des liens
- 13 Bonus liés aux défunts
- 14 Bonus liés aux ex-conjoints
- 15 Bonus liés au niveau 3
- 16 Quantités de bonus
- 17 Liste des liens non effectués
- 18 Liste des liens effectués
- 19 Niveau 2 (par défaut)
- 20 Niveau 1
- 21 Niveau 3
- 22 Numéro de licence
- 23 Confirmation de licence

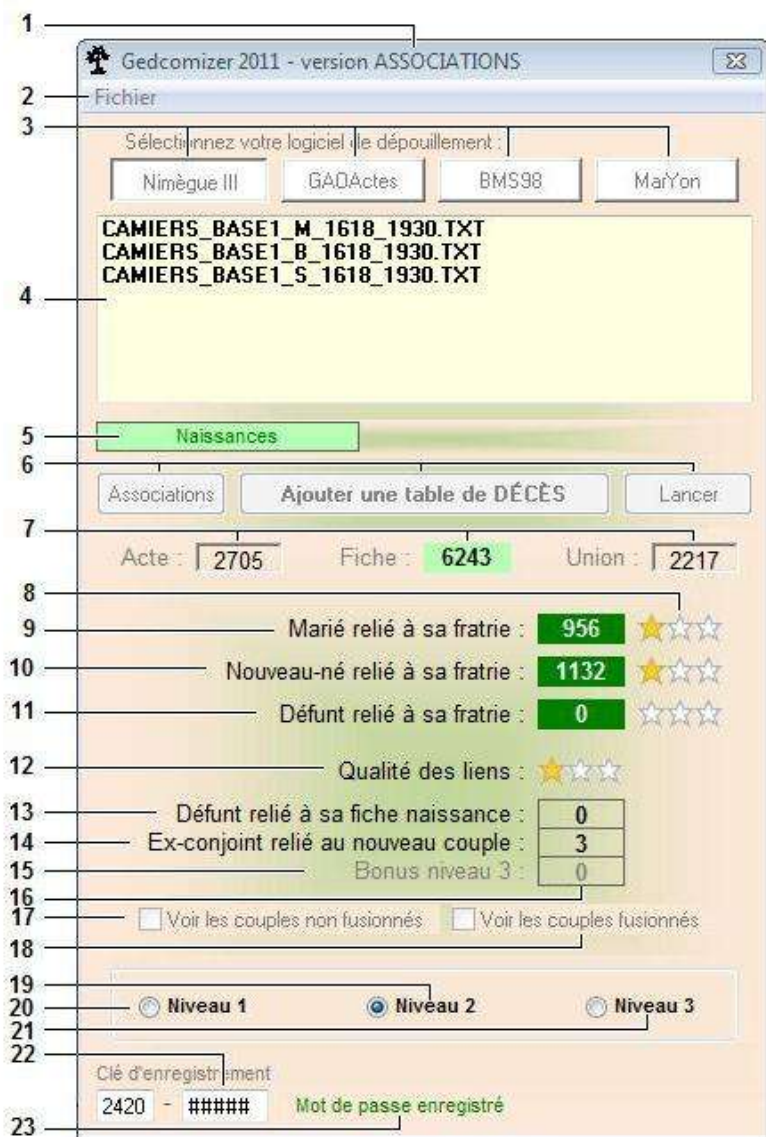


Figure 36 : Gedcomizer Associations en fonctionnement.

La durée du programme sera fonction :

- du nombre de tables à exploiter ;
- du poids des tables à exploiter ;

- de la qualité des tables à exploiter ;
- de la vitesse du processeur ;
- du choix des niveaux d'exécution.
-

Ce temps d'exécution peut aller de quelques secondes à plusieurs heures.

Présentation

Aussi le moment est venu de décrire l'interface du logiciel en action. Comme vous pouvez le constater dans notre exemple, les trois tables (BMS) d'un village ont été importées dans le logiciel. Ces fichiers ont été placés dans l'ordre « Mariages », « Naissances », « Décès » (légende, numéro 4) et concernent la commune de CAMIERS au format TXT du logiciel Nimègue III (légende, numéro 3).

L'import des mariages a été effectué et la barre de progression (légende, numéro 5) indique que la table des « Naissances » est en cours de traitement.

C'est le 2705^{ème} acte que le logiciel analyse (légende, numéro 7). Il en a créé 6243 fiches, dont 2217 sont des unions.

L'import des mariages s'est achevé sur 956 connections des mariés à leur fratrie (légende, numéro 9), ce qui représente un pourcentage conduisant à décerner une étoile (légende, numéro 9) pour la qualité du travail effectué (travail dû au généalogiste, au prêtre ou à l'officier d'état-civil et aux algorithmes du programme).

Pour que le marié ou la mariée soit relié à sa fratrie, il faut que :

- son frère ou sa sœur ait été cité dans la table de mariages ;

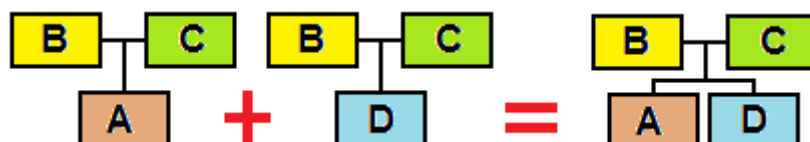


Figure 37 : Marié relié à sa fratrie.

- le marié ou la mariée ait été cité en tant que parent d'autres mariés.

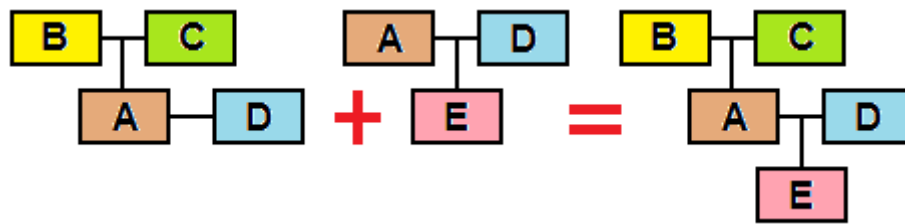
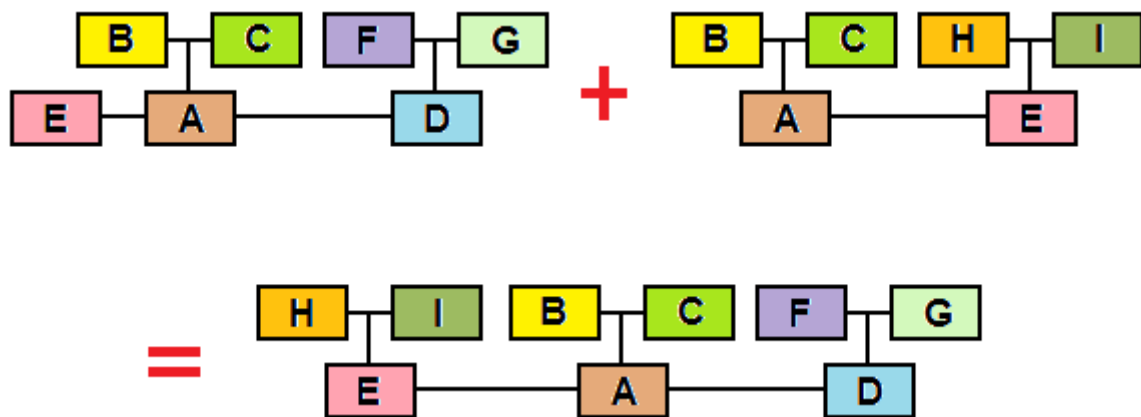


Figure 38 : Connexion par rapport à des parents.

- le marié ou la mariée ait été cité en tant qu'ancien conjoint.



Après avoir enregistré les informations relatives au mariage, aux parents et/ou aux anciens conjoints, la nouvelle fiche est abandonnée.

L'import des nouveau-nés reliés à leur fratrie s'élève à 1132 (légende, numéro 10) et reçoit, lui aussi une étoile pour les mêmes raisons.

Pour que le nouveau-né soit relié à sa fratrie, il faut qu'il ait été cité dans la table de mariages. Dans ce cas, les informations relatives au décès, les parents et/ou le conjoint, s'ils existent sont reportées sur la fiche déjà existante et la nouvelle fiche est abandonnée.

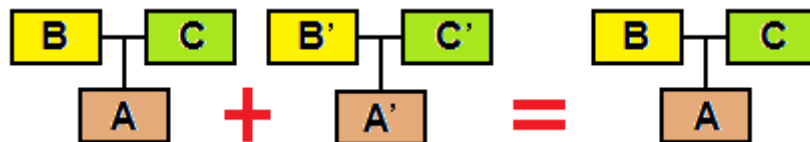


Figure 39 : Nouveau-né relié à sa fratrie.

Les défunts seront également reliés à leur fratrie (légende, numéro 11) et recevront, eux aussi une étoile pour les mêmes raisons.

Pour que le défunt soit relié à sa fratrie, il faut qu'il ait été cité dans la table de mariages et/ou de naissances. Dans ce cas, les informations relatives au décès, les parents et/ou le conjoint, s'ils existent sont reportées sur la fiche déjà existante et la nouvelle fiche est abandonnée.

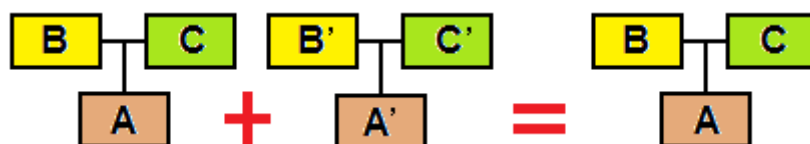


Figure 40 : Défunt relié à sa fratrie.

Quand une nouvelle fiche comporte une date de mariage précise (fiche d'un ancien conjoint, d'un défunt, des parents d'un nouveau-né, etc.), ces informations sont reportées dans la fiche d'origine, comme mentionné ci-dessus, mais, en plus, un compteur est incrémenté en interne ; ce qui a pour effet de déclencher une étoile qui labellise le niveau de qualité de la connexion (légende, numéro 12).

Pour permettre à l'utilisateur de patienter en toute connaissance de cause, trois autres compteurs lui sont proposés en plus des précédents.

Comme expliqué plus-haut, ces informations sont purement informelles car elles sont déjà comptabilisées dans les autres compteurs. Ainsi le numéro 13 de la légende indiquera le nombre de fiches de défunts ayant été retranscrits dans sa fiche de naissance ; le numéro 14 de la légende indiquera le nombre de fiches d'anciens conjoints ayant été regroupés avec la fiche des nouveaux mariés.

LES TUTORIELS : GEDCOMIZER-FREE, GEDCOMIZER-ASSOCIATIONS, HARMONIZER

Le numéro 15 de la légende, qui ne fonctionne que lorsque le « niveau 3 » du programme a été coché, indique le nombre de fiches qui ont été connectées entre-elles, du fait des algorithmes propres à ce niveau de sélection (et que l'on n'aurait pas pu trouver avec les niveaux 1 et 2).

Ces niveaux de sélections sont développés un peu plus bas.

En fin de traitement, il est possible d'éditer une liste des personnages qui ont été raccordés (légende, numéro 17), ainsi qu'une liste des personnages qui ne l'ont pas été (légende, numéro 18). Au vu de ces listes, il peut apparaître qu'il faille augmenter ou diminuer le niveau de sélection, objet de la rubrique qui suit.

Les niveaux de sélection sont au nombre de trois (légende, numéro 19 à 21). Ils sont destinés à comparer les fiches des personnages entre-eux. Le niveau 1 (légende, numéro 20) compare les personnages dont les identités sont strictement les mêmes (d'où l'intérêt d'harmoniser les prénoms et les patronymes); le niveau 2 (légende, numéro 19) compare les personnages à l'aide d'un Soundex francisé par mes soins. Le Soundex est un algorithme phonétique d'indexation de noms par leur prononciation (cf. Wikipedia). Le niveau 3 (légende, numéro 21) remplit les conditions du niveau 2, mais, à l'aide du tableau ci-dessous, « récupère » les prénoms que l'on aurait abrégés.

Les prénoms sont fusionnés quand :	PRÉNOMS A	PRÉNOMS B
Les prénoms sont identiques	GABRIEL	GABRIEL
Le 2ème prénom est identique	GABRIEL	Antoine GABRIEL
Le 3ème prénom est identique	GABRIEL	Pierre Antoine GABRIEL
Le 4ème prénom est identique	GABRIEL	Louis Pierre Antoine GABRIEL
Le 2ème prénom de A est identique à B	Antoine GABRIEL	GABRIEL
Les prénoms sont identiques	ANTOINE GABRIEL	ANTOINE GABRIEL
Les 2 derniers prénoms de B sont identiques à A	ANTOINE GABRIEL	Pierre ANTOINE GABRIEL
Les 2 premiers prénoms de B sont identiques à A	PIERRE ANTOINE	PIERRE ANTOINE Gabriel
Les 2 derniers prénoms de B sont identiques à A	ANTOINE GABRIEL	Louis Pierre ANTOINE GABRIEL
Le dernier prénom de A est identique à B	Pierre Antoine GABRIEL	GABRIEL
Les 2 derniers prénoms de A sont identiques à B	Pierre ANTOINE GABRIEL	ANTOINE GABRIEL
Les 2 premiers prénoms de A sont identiques à B	PIERRE ANTOINE Gabriel	PIERRE ANTOINE
Les prénoms sont identiques	PIERRE ANTOINE GABRIEL	PIERRE ANTOINE GABRIEL
Les 3 derniers prénoms de B sont identiques à A	PIERRE ANTOINE GABRIEL	Louis PIERRE ANTOINE GABRIEL
Les 3 premiers prénoms de B sont identiques à A	LOUIS PIERRE ANTOINE	LOUIS PIERRE ANTOINE Gabriel
Les 3 derniers prénoms de B sont identiques à A	PIERRE ANTOINE GABRIEL	Paul Louis PIERRE ANTOINE GABRIEL
Les 3 premiers prénoms de B sont identiques à A	PAUL LOUIS PIERRE	PAUL LOUIS PIERRE Antoine Gabriel
Le dernier prénom de A est identique à B	Louis Pierre Antoine GABRIEL	GABRIEL
Les 2 derniers prénoms de A sont identiques à B	Louis Pierre ANTOINE GABRIEL	ANTOINE GABRIEL
Les 3 derniers prénoms de A sont identiques à B	Louis PIERRE ANTOINE GABRIEL	PIERRE ANTOINE GABRIEL
Les 3 premiers prénoms de A sont identiques à B	LOUIS PIERRE ANTOINE Gabriel	LOUIS PIERRE ANTOINE
Les prénoms sont identiques	LOUIS PIERRE ANTOINE GABRIEL	LOUIS PIERRE ANTOINE GABRIEL
Les 4 derniers prénoms de B sont identiques à A	LOUIS PIERRE ANTOINE GABRIEL	Paul LOUIS PIERRE ANTOINE GABRIEL
Les 4 premiers prénoms de B sont identiques à A	PAUL LOUIS PIERRE ANTOINE	PAUL LOUIS PIERRE ANTOINE Gabriel
Le dernier prénom de A est identique à B	Paul Louis Pierre Antoine GABRIEL	GABRIEL
Les 2 derniers prénoms de A sont identiques à B	Paul Louis Pierre ANTOINE GABRIEL	ANTOINE GABRIEL

LES TUTORIELS : GEDCOMIZER-FREE, GEDCOMIZER-ASSOCIATIONS, HARMONIZER

Les 3 derniers prénoms de A sont identiques à B	Paul Louis PIERRE ANTOINE GABRIEL	PIERRE ANTOINE GABRIEL
Les 3 premiers prénoms de A sont identiques à B	PAUL LOUIS PIERRE Antoine Gabriel	PAUL LOUIS PIERRE
Les 4 derniers prénoms de A sont identiques à B	Paul LOUIS PIERRE ANTOINE GABRIEL	LOUIS PIERRE ANTOINE GABRIEL
Les 4 premiers prénoms de A sont identiques à B	PAUL LOUIS PIERRE ANTOINE Gabriel	PAUL LOUIS PIERRE ANTOINE
Les prénoms sont identiques	PAUL LOUIS PIERRE ANTOINE GABRIEL	PAUL LOUIS PIERRE ANTOINE GABRIEL
Les 5 derniers prénoms de B sont identiques à A	PAUL LOUIS PIERRE ANTOINE GABRIEL	Henri PAUL LOUIS PIERRE ANTOINE GABRIEL
Les 5 premiers prénoms de B sont identiques à A	HENRY PAUL LOUIS PIERRE ANTOINE	HENRY PAUL LOUIS PIERRE ANTOINE Gabriel

La clé d'enregistrement (légende, numéro 22) est fournie par mes soins. Elle est liée au numéro apparaissant automatiquement à gauche de son emplacement. Le tout représente un numéro de 9 chiffres, séparé par un tiret. La clé d'enregistrement est délivrée aux utilisateurs qui se sont acquittés de la somme figurant dans le module Paypal, accessible par un clic sur le bouton « Acheter maintenant ».

Quand la clé a été saisie correctement, la mention « Mot de passe enregistré » apparaît, ce qui permet à l'acheteur d'utiliser pleinement le logiciel « Gedcomizer Associations ».

Harmonizer



En construction

Tables



Table des illustrations

Figure 1 : Icône d'installation.	3
Figure 2 : Première fenêtre de l'installateur.	4
Figure 3 : Deuxième fenêtre de l'installateur.	5
Figure 4 : Troisième fenêtre de l'installateur.	5
Figure 5 : Quatrième fenêtre de l'installateur.	6
Figure 6 : Dernière fenêtre de l'installateur.	6
Figure 7 : Icône de l'application.	7
Figure 8 : Fenêtre d'accueil du Gedcomizer Free.	7
Figure 9 : Fenêtre de recherches.	8
Figure 10 : Sélection de la table des mariages.	8
Figure 11 : Message de mauvaise extension.	9
Figure 12 : Message de table incorrecte.	9
Figure 13 : Affichage de la table des mariages.	10
Figure 14 : Affichage de la table des naissances.	10
Figure 15 : Affichage de la table des décès.	11
Figure 16 : Programme en cours d'exécution.	11
Figure 17 : Fichiers Gedcom.	12
Figure 18 : Fenêtre d'annonce version "Associations".	13
Figure 19 : Formulaire Paypal et prix de lancement.	14
Figure 20 : Gedcomizer Associations.	15
Figure 21 : Icône d'installation.	18
Figure 22 : Première fenêtre de l'installateur.	18
Figure 23 : Deuxième fenêtre de l'installateur.	19
Figure 24 : Troisième fenêtre de l'installateur.	19
Figure 25 : Quatrième fenêtre de l'installateur.	20
Figure 26 : Dernière fenêtre de l'installateur.	20
Figure 27 : Icône de l'application.	21
Figure 28 : Fenêtre d'accueil du Gedcomizer Free.	21
Figure 29 : Fenêtre d'annonce version "Associations".	22
Figure 30 : Formulaire Paypal et prix de lancement.	23
Figure 31 : Gedcomizer Associations.	24
Figure 32 : Fenêtre de recherches.	25
Figure 33 : Sélection de la table des mariages.	25
Figure 34 : Message de mauvaise extension.	26
Figure 35 : Message de table incorrecte.	26
Figure 36 : Gedcomizer Associations en fonctionnement.	27
Figure 37 : Marié relié à sa fratrie.	28
Figure 38 : Connexion par rapport à des parents.	29
Figure 39 : Nouveau-né relié à sa fratrie.	30
Figure 40 : Défunt relié à sa fratrie.	30

Table des matières

<i>Gedcomizer Free</i>	2
<i>Avant-propos</i>	3
<i>Téléchargement</i>	3
<i>Installation</i>	4
<i>Exécution</i>	7
<i>Bouton « Associations »</i>	13
<i>Gedcomizer Associations</i>	16
<i>Avant-propos</i>	17
<i>Téléchargement</i>	18
<i>Installation</i>	18
<i>Achat du logiciel</i>	21
<i>Exécution</i>	24
<i>Présentation</i>	28
<i>Harmonizer</i>	33
<i>Tables</i>	35
<i>Table des illustrations</i>	36
<i>Table des matières</i>	37